

# LE BORDÉL DE LA POÉSIE

*Soirées immersives  
et intimistes de poésie*



## *Bordel de la poésie :*

Nom masculin—et son complément féminin

Dispositif littéraire immersif

Où la poésie se murmure, se performe et se partage en tête-à-tête,

Cabaret contemporain faisant dialoguer performance, musique et écritures vivantes,

Scène indisciplinée pour les écritures intimes et politiques

Espace politique et sensible,

Dédié à la circulation des voix singulières et à l'intimité du partage poétique,

Où la poésie est une expérience.

<https://linktr.ee/lebordeldelapoesie> - [lebordeldelapoesie@gmail.com](mailto:lebordeldelapoesie@gmail.com) - [lassautdespoetes@gmail.com](mailto:lassautdespoetes@gmail.com)

*Il se murmure qu'à l'abri des regards, loin des soirées littéraires trop sages,  
une joyeuse assemblée de poètes distille ses vers au creux de l'oreille...*



Le Bordel de la Poésie propose une immersion festive et intimiste dans le paysage poétique contemporain. Les artistes livrent leurs écrits en tête-à-tête, dans l'intimité d'alcôves feutrées. C'est une équipe de poètes vivants qui vous accueille — chaque personnage, son imaginaire, ses obsessions, ses poèmes prêts à être offerts.

Avec votre entrée, des jetons vous donnent droit à un moment avec la créature de votre choix. Il vous faudra prendre rendez-vous avec le Pimp et la Madame qui vous conseilleront selon vos désirs... La poésie ne se lit pas seulement dans les livres, elle s'entend, se goûte et se ressent. Se vit.

## *Comment se passe un Bordel de la poésie ?*

Le lieu hôte se divise en deux espaces : une partie publique, lieu d'accueil de performances publiques et de présentations, et une partie plus intime — les alcôves — où se déroulent les “passes” poétiques. La soirée débute par la présentation par la Madame et le Pimp, qui introduisent les artistes, chacun offrant une mise en bouche poétique. Les spectateur·ices acquièrent un jeton donnant accès à une lecture individuelle en tête-à-tête avec le ou les artistes de leur choix.

Durée adaptable : 2h à 4h

Nombre d'artistes : 4 à 10 selon format

Jauge : 40 à 150 personnes (modulable)

Besoins techniques

Espace modulable ou salle transformable

Alcôves intimistes séparées ou semi-cloisonnées

Système son léger (selon configuration)

Loges artistes

Temps de montage ( $\frac{1}{2}$  à 1 journée selon scénographie)

## NOTES D'INTENTION

### *Un événement littéraire immersif inédit*

Le Bordel de la Poésie est un événement littéraire immersif qui réinvente la relation entre poésie et public. Conçu comme un cabaret interactif, l'événement accueille le spectateur comme un « client » et l'invite à vivre des rencontres en tête-à-tête avec des poètes·ses vivants devenu·es personnages.

Le projet propose une alternative aux formats scéniques traditionnels en créant un espace de rencontre direct et sensible. Chaque soirée est un espace de transformation par la poésie qui devient vivante et incarnée, s'expérimente dans son intensité et sa sensorialité. Contemporaine, vibrante, elle ouvre un espace et un temps collectifs de festivité et d'émotion.

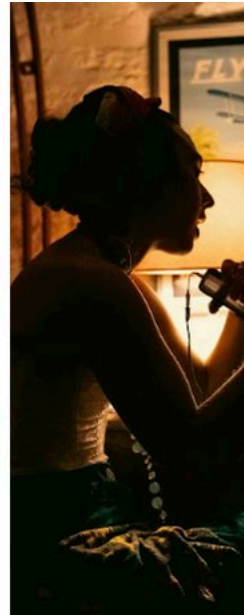
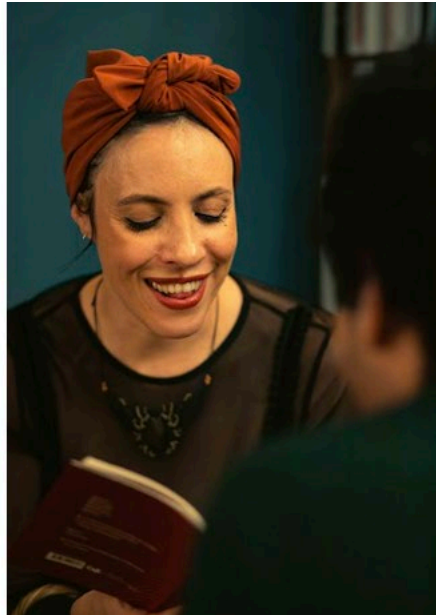
Au cœur du dispositif, le tête-à-tête entre auteur·ice et spectateur·ice est un temps de partage rare et intense, la lecture devenant une expérience sensible et la littérature un acte de présence et d'amour.

### *La poésie est intime et politique.*

Le Bordel de la Poésie défend la rémunération des poètes, qu'ils soient émergent·es ou confirmé·es. La programmation valorise ainsi des écritures contemporaines souvent peu représentées dans les circuits institutionnels. En donnant place à des récits singuliers, à des voix souvent invisibilisées et à leurs sensibilités, elle participe à la construction d'un imaginaire inclusif. Cette intimité partagée le temps d'un soir est éminemment politique : elle accueille nos vulnérabilités, en créant un espace-ressource où la poésie devient un outil de lien, de transformation individuelle et collective. Nous affirmons que la parole poétique — lorsqu'elle est vibrante, partagée et reconnue — demeure un outil puissant de réflexion et d'émancipation.

## *Diversité des voix et responsabilité artistique*

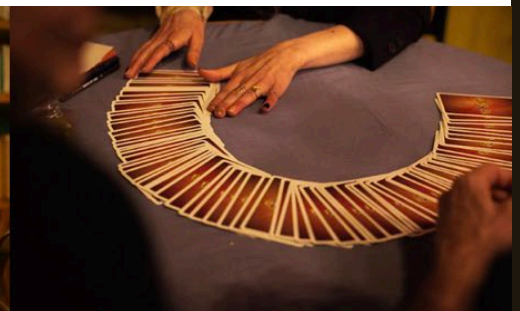
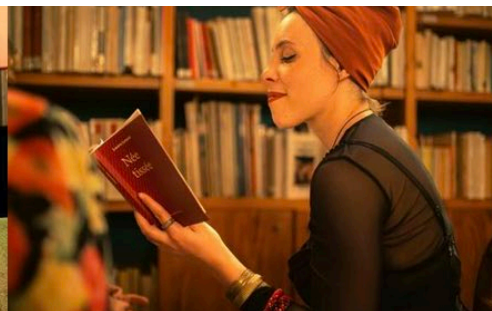
Le projet porte une attention particulière aux voix minorisées : artistes racisé·es, queer, en situation de handicap, issu·es de parcours précarisés ou marginalisés. Cette attention est une responsabilité artistique : la pluralité des expériences et des formes est au cœur de l'esthétique du Bordel de la Poésie. Elle se traduit par des programmations inclusives et exigeantes, consciente des enjeux d'accessibilité et de représentation.



La programmation accueille :

- poètes et poétesses francophones et anglophones
- lectures poétiques accompagnés par d'autres médiums (exploration olfactive, gilet vibrant en partenariat avec Sound X tech...)
- poésie sur mesure, calligraphiée ou à la machine à écrire
- tarot poétique et oracles divers
- sexologie, conseils amoureux et intimes
- dessin en direct sur de nombreux médiums
- musique live accompagnant le poème
- autres performances liant poésie et travail scénique

La parole des poètes se déploie sous une multiplicité de formes.



## *Esthétique*

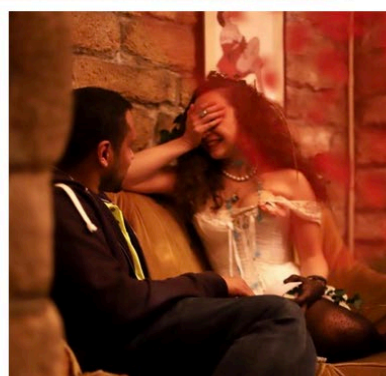
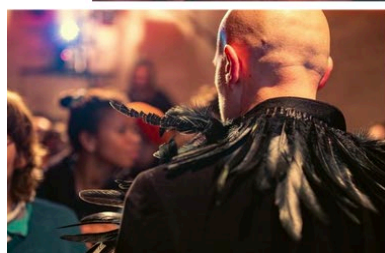
L'univers du Bordel de la Poésie se déploie dans une esthétique cabaret. Les matières, les textures, le relief des costumes et des décors participent à l'immersion dans cet univers. Les costumes des poètes traversent et dessinent les espaces pour ouvrir des imaginaires chaleureux, étranges et singuliers. Chaque soirée est pensée comme un espace festif, où la sensualité, la musique et la performance côtoient la poésie, la rendent palpable et vivante.

## *Un évènement récurrent pour un public fidèle et élargi*

Le Bordel de la Poésie s'inscrit dans une dynamique de rendez-vous. Chaque édition devient une fête poétique attendue où se retrouvent artistes et publics. Au fil des années, le Bordel de la Poésie a su fédérer une communauté de spectateur·ices fidèles. La récurrence permettant la construction d'un réseau d'artistes, de lieux et de partenaires culturels. Celle-ci favorise la continuité du travail artistique, la circulation des poètes et la création de collaborations pérennes avec les structures qui accueillent le projet. Chaque édition attire aussi de nouveaux spectateurs.

## *Une visibilité pour la poésie contemporaine*

En s'inscrivant dans le temps, le Bordel de la Poésie offre un espace régulier de visibilité aux écritures contemporaines. Cette continuité est essentielle pour accompagner les artistes, soutenir la diversité des voix et permettre au public de suivre l'évolution d'une scène poétique vivante. Chaque édition rassemble un public nombreux et engagé. La forte fréquentation témoigne de l'intérêt pour des formes artistiques qui renouvellent la rencontre entre littérature et spectacle vivant.



## GÉNÈSE ET HISTORIQUE DU BORDEL DE LA POÉSIE

Le Bordel de la Poésie est un événement littéraire immersif créé à New York City en 2008 par les poètes Stéphanie Berger et Nicholas Adamski en collaboration avec la Poetry Society of NY. Leur ambition : désacraliser la poésie, qu'elle quitte les salles de classe et les conférences pour investir l'univers feutré et festif d'un bordel fictif. Depuis, The Poetry Brothel a posé ses valises au sein de nombreux pays à travers le monde : Paris, Amsterdam, Barcelone, Dublin, et bientôt Bruxelles pour l'Europe, outre Atlantique d'Est en Ouest de Toronto à San Francisco, mais aussi à Mexico ou encore à Reykjavik ! Un réseau international de poètes qui se crée, chaque soirée ouverte à accueillir un poète étranger transfrontalier.

À Paris, le Bordel de la Poésie ouvre ses portes en 2014, et suit les pas de la Maison Mère en se faufilant dans des lieux secrets et insolites. Le Bordel hérite de nombreuses traditions poétiques tout en jouant avec leurs codes : les vers et la prose se rencontrent, le slam et le spoken word, le tarot et les dessinateurs. Le poème vit dans le livre, mais aussi dans de nombreux autres espaces, plus charnels et inclusifs. Que la poésie puisse éclore entre toutes les mains : elle est un "ouvroir", un refuge pour le désir, l'expression intime et collective !

Le Bordel de la Poésie à Paris est lancé en 2014 sous la direction d'Alberto Rigettini, alors à la tête de la scène du Chat Noir, rue Jean Pierre Timbaud. Il en devient le "Pimp", celui qui assure le lien entre le public et les artistes aux côtés de la "Madame", qui rythme la soirée à ses côtés. À partir de 2018, la direction artistique est reprise par les poétesses Laura Lutard, Zoé Besmond de Senneville et Rim Battal. Cette nouvelle impulsion affirme une ligne éditoriale plus engagée, attentive aux écritures contemporaines et aux voix émergentes. En 2019, l'association L'Assaut des poètes est créée. Aujourd'hui, la direction est assurée par Zoé Besmond de Senneville, Alberto Rigettini, Margot Ferrera, Fil de l'Air et Dareka Daremo.



## DATES PASSÉES ET A VENIR

2018-2024

Hotel Grand Pigalle

Les Nocturnes de l'Aude

Le Bordel de la poésie est accueilli régulièrement au Bar les Écuries (Paris 2)

Environ 4800 spectateurs entre 2018 et 2024

2025

24 janvier 2025 · Nuit de la Lecture à Folies d'Encre (Montreuil)

23 février 2025 · La Bellevilloise (Paris 20)

14 mars 2025 · Galerie Paris Internationale avec le Cabaret du Chat Noir (Paris 11)

25 avril 2025 · Théâtre des 3T à Saint-Denis (Aubervilliers)

16 mai 2025 · Sample de Bagnolet au sein du Festival Bordel en Boucle (Bagnolet)

18 mai 2025 · Boudoir des Muses (Paris 1e)

6 septembre 2025 · Mariage de Millemont

13 septembre 2025 · La Manuco (Bordeaux)

12 octobre 2025 · La Bellevilloise (Paris 20)

15 novembre 2025 · La Maison de la Poésie de Paris dans le cadre du Festival Paris en toutes Lettres (Paris 3)

1500 spectateurs en 2025

2026

15 janvier · La Bellevilloise

28 mars · La Manuco (Bordeaux)

19 avril · La Bellevilloise

6 juin · Maison de la Poésie de Paris

28 juin · La Bellevilloise

750 spectateurs entre janvier et juin 2026

## PRESSE

« Une soirée qui donne un nouveau visage à la poésie. »

RFI

“Oublie la récitation guindée, ici la poésie se murmure à ton oreille, dans l'intimité d'alcôves feutrées.”

Le Bonbon

“Une soirée où le public laisse les mains libres aux poètes, usant alors de leur langue...”

LSD, France Culture

“Entre les bris de vers, les éclats de rire et une joyeuse décadence, la poésie fait décidément son tapage nocturne.”

Strophe.fr

“De quoi vous faire monter la poésie à la tête toute la nuit.”

My Little Paris

Liens vers d'autres articles : <https://linktr.ee/lebordeldelapoesie>

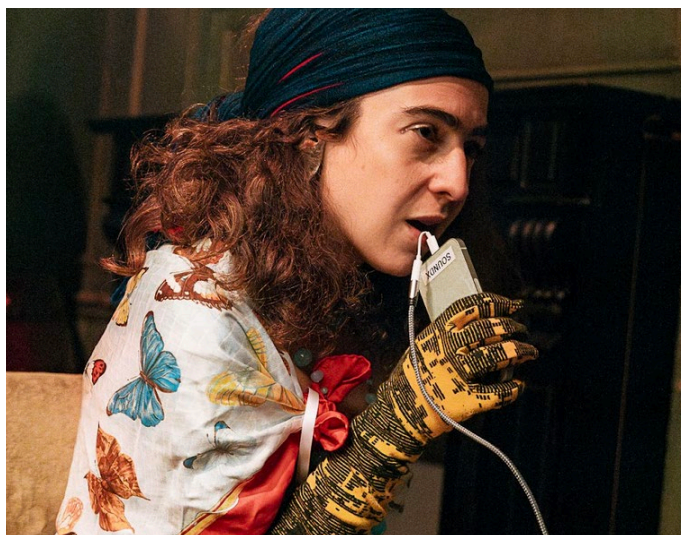
## ÉQUIPE

**Alberto Rigettini, *Le Pimp* :** Alberto “Le Magnifique” Rigettini est le Pimp du Bordel de La Poésie depuis ses débuts en 2014. Host de Spoken Word Paris et du Fight Club “Writers Get Violent”, il passe la moitié de la semaine à Paris et l’autre moitié à Bruxelles où il fait partie du collectif Speakeasy Spoken Word Brussels, y animant de nombreux rendez-vous en plusieurs langues. Il écrit en italien, en anglais, en français et ses poèmes ont été publiés et récompensés par *The Trobadour International Poetry Prize*, *The Lorca in Translation Award* et les *Asthetica Creative Awards 2023*.

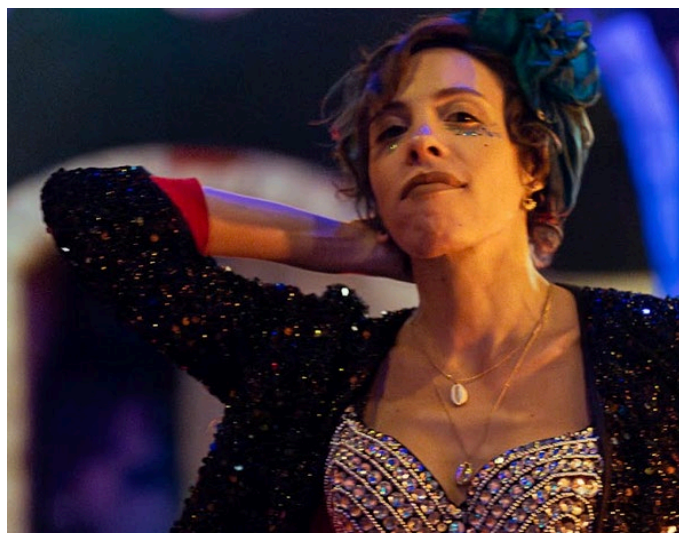


**Margot Ferrera, *Madame Galatée* :** Margot Ferrera, dite Galatée, est Madame au Bordel de la Poésie de Paris depuis 2019. Elle fomenté également les soirées et ateliers d’écriture *Mange tes mots* aux côtés d’Héloïse Brezillon. Ses textes, inquiétants et sensoriels, paraissent en revues, en France (Hurle-Vent, Le Boeuf Monstre, l’Allume Feu, Radicale..) et au Québec (Lieu Commun et les Editions du Drame). Son premier recueil de poèmes, *Rousson-des-Brocards*, est paru aux éditions les petites ombres. Elle veille, par un fil de voix douce, à connecter les présent-es, mais aussi les absent-es, en prenant soin de la parole partagée au sein du poème.

**Zoé Besmond de Senneville, *Colette Gabrielle* :** Zoé Besmond de Senneville, Colette Gabrielle Zoé est une actrice, autrice et interprète née en 1987 et vit à Paris. Elle a publié ses poèmes dans un grand nombre de revues en France et à l’étranger, ainsi que *Journal de mes oreilles* (Récit, Flammarion, 2021), *Sourdre (et autres poèmes)*, et *Un-arc-en-ciel* suivi de *La fille sans oreille*, (Maelström ReEvolution, 2024 et 2025) — qui ont été précédés de versions sonores. Son travail, nourri par son expérience du handicap invisible, invite à une écoute sensible et immersive. *Sourdre*, ou l’enterrement de mes oreilles, sa première création pour la scène, sera créée en novembre 2026 aux Plateaux Sauvages.



**Laura Lutard, *Janus*** : Artiste du spectacle vivant, Laura Lutard devient poétesse en intégrant le Bordel de la Poésie. D'abord connue sous le nom de Mademoiselle Palmer, elle est devenue Janus, en hommage à son arrière grand-mère martiniquaise. Elle se définit comme amante, révolutionnaire et atemporelle. Elle s'engage et promeut la poésie contemporaine par la scène, les ateliers et les livres. Elle a publié les recueils *Au bord du bord* et *Née tissée* aux éditions Bruno Doucey (ce dernier est sorti en septembre 2025) et fait partie de la Maison de la Poésie de Montreuil.



**Fil de l'air** : Fil de l'air est poète, performeur, improvisateur, calligraphe et peintre.

Il arpente les scènes de poésie depuis 1999, anime des soirées et des ateliers d'écriture, d'oralité d'improvisation. Il est édité dans plusieurs anthologies. Il officie au sein du Bordel de la poésie depuis 2017 et a sorti en août 2025 le titre « Cométaphore » produit par le groupe Trame Beat Poetry, une formation électro et downtempo dont il est un des membres fondateurs. Un album est en préparation, ainsi que de nombreux autres projets transversaux, conjuguant ses passions.

**Daréka** :

Daréka performe sa poésie depuis 2005 en France, aux Etats-Unis et dans plus de vingt pays depuis. Il a sorti début 2025 un premier EP avec son groupe de poésie punk, La Bête Aveugle. Membre du Bordel de la Poésie depuis 2018, il participe à plusieurs publications de poésie.

Son recueil de poésie *Tourbillons* (Xérogaphes Ed.) est paru en 2019 et son dernier projet ERIKA X DAREKA, mixant danse, poèmes et musique électronique a été monté à Sibiu en Roumanie en Novembre 2024. Toujours en mouvement, les poèmes de Daréka vous feront traverser les cahots de l'intime, l'âpreté de l'asphalte pour vous emmener vers des horizons fantastiques.



## *Les artistes du Bordel de la poésie:*

Poètes·ses :

Camille Adnot  
Selim-a Atallah Chettaoui  
Loup Balthazar  
Florent Favier  
Guillaume Garnier de Barros  
Alison Grace Koeler  
Maxime Gianton  
YAS Yanne Abbad  
Théo Judit Mayer  
Ferdinand Legendre  
Clarisse Normand  
May Santot  
Benoîte Vandesmet  
Rim Battal

Tarot :

Monia Aljalis  
Lara Bouvet  
Cindy Dubois  
Giacomo Isidori  
Baptiste Jésus

Dessin :

Sofiane Benzina  
Domi Bianco  
Yasmine Tashk  
Conseil et Sexo :

Anouk Hajage

Conseil et sexo :

Anouk

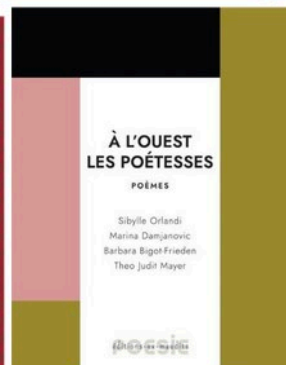
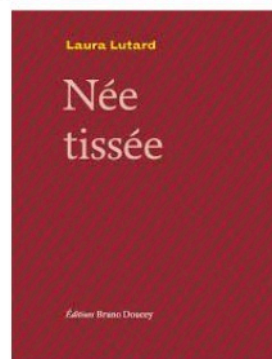
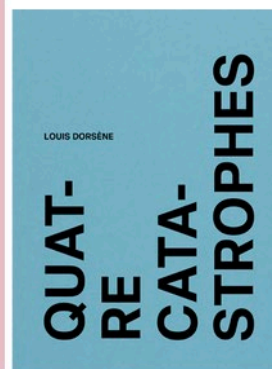
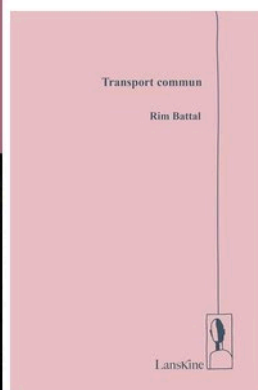
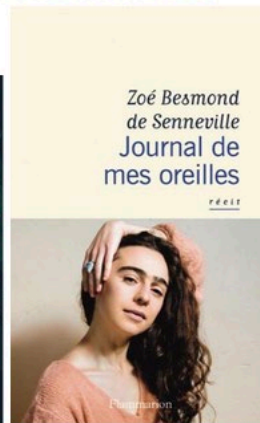
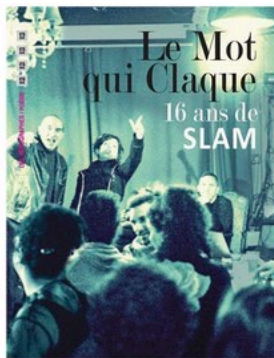
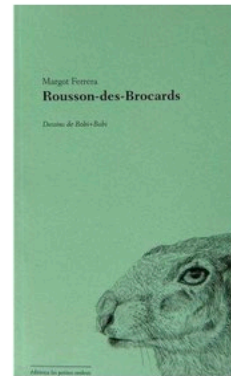
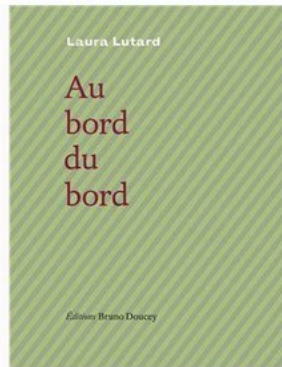
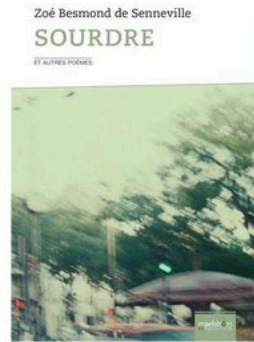
Chaton :

Victoria

Les artistes invités en performance:

Lisa Ducasse (chant), Rosabelle Selavy (effeuillage), Michiko Fou (danse), Carole Kalisuma (body painting poétique), BB Chevrotine (performance), Sarah Mychkine, Mélanie Leblanc, Séverine Daucourt, Suzanne Fawke, Miel Pagès, Toni Bo, Paloma Hermina Hidalgo, Lylybeth Merle et Lisette Lombé (poésie), Alice Corps Vibrant (performance sonore et danse), Gloria Hagen Moss du Cabaret Bad Biches (drag, poésie et musique acoustique), le collectif Only Poetry Fans (performance visuelle et poétique en soutien aux TDS sur Only Fans), Maxime Gianton (poésie et shibari), Jahz Armando (théâtre), Liyom (oud et chant)...

# Nos poètes se lisent :





L'Assaut des poètes est une association loi 1901 créée en 2019.

Elle porte les projets de l'artiste interprète Zoé Besmond de Senneville autour de la poésie contemporaine, de la performance, et des récits de corps, ainsi que le Bordel de la poésie— soirées immersives de poésie contemporaine. L'association défend des créations à la croisée des genres et accessibles au plus grand nombre. La dimension inclusive au public sourd et malentendant de ses productions est un de ses chevaux de bataille. Elle mène également des actions de transmission, ateliers d'écriture, pour inviter à la création et permettre son accès à tous les publics.

L'Assaut des poètes est accompagné par le Bureau des Filles\*

Les artistes accompagné.e.s par le Bureau des Filles\* sont engagé.e.s, inscrit.e.s dans la société contemporaine dont iels interrogent les enjeux et les mécanismes. Avec une attention particulière pour la condition des femmes et plus généralement des personnes minorées, Le Bureau des Filles\* explore la transmission, les tensions philosophiques et politiques, et les questions de représentation au plateau. Cette structure met en au centre de son fonctionnement la mutualisation du personnel, la mise en commun d'outils de production et l'échange régulier entre des créateurices qui leur permet de dépasser l'autocensure dans laquelle iels se conditionnent trop souvent et d'affirmer leurs ambitions artistiques.