

# *Sourdre*

OU L'ENTERREMENT DE MES OREILLES

=====

**ÉCRITURE, CONCEPTION ET INTERPRÉTATION**

Zoé Besmond de Senneville

**AVEC**

Zoé Besmond de Senneville et Henry Grillot

=====

**CRÉATION NOVEMBRE 2026**

**AUX PLATEAUX SAUVAGES**





## ÉQUIPE ARTISTIQUE

### Écriture, conception et interprétation

Zoé Besmond de Senneville

### Assistanat mise en scène et

alliée artistique Géraldine Berger

### Interprète et traduction LSF Wafae Ababou

### Musique et conception sonore Henry Grillot

### Dramaturgie Sigrid Carré Lecoindre

### Vidéo, création numérique, création lumière et régie générale Sébastien Sidaner

## PRODUCTION

L'Assaut des poètes / Bureau des Filles\*

## PARTENAIRES

Avec le soutien de la Sacem (Le Labo, Accélérateur de projets), de l'Adami (dispositif Adami Déclencheur), d'Accès Culture, du Fonds Frida, de l'Agefiph, du Festival Fragments et d'Audiens, de la Mission handicap du Spectacle vivant et enregistré et du Fonds de professionnalisation des artistes et techniciens du spectacle, du MNA Taylor, de la Fondation Jan Michalski, du budget participatif handicap, du fonds de dotation Abilitis, de la fondation Banque Populaire.

Le projet est marrainé par Laëtitia Guédon des Plateaux Sauvages au Festival Fragments 2025.

D'après *Sourdre (et autres poèmes)* publié aux éditions maëlstrÖm reEvolution, finaliste du Grand Prix francophone de la poésie 2025 du printemps des poètes et du prix littéraire des lycéens de la région Île de France 2025-2026. Le recueil a été précédé de *Sourdre (et autres poèmes)* album poésie et musique électro (2022), composé par Ernest de Jouy qui a reçu l'aide à l'autoproduction de l'album de la Sacem.

***Sourdre, ou l'enterrement de mes oreilles* sera édité aux Editions de La Contre-Allée en octobre 2026.**



## PROCHAINES DATES

> 5 et 6 nov. 2025 - Festival Fragments, Théâtre Salmanazar (Éperney)

> 14 nov. 2025 - Plateau Imago, Carreau de Temple

> 12 janv. 2026 de 14h30 à 17h - Sur Un Plateau, réseau Actes If, Nouveau Gare au théâtre (Vitry-sur-Seine)

> 14 mars 2026 - Présentation lecture musicale pour le printemps des poètes, Bibliothèque de Caen

> Novembre 2026 - CRÉATION, Plateaux Sauvages (Paris)

> 4 et 5 déc. 2026 - Les Franciscaines (Deauville)



## ACCUEILS EN RÉSIDENCE :

La Pop incubateur artistique et citoyen (Paris)

La Libre Usine

Le CNCA

Anis Gras - le lieu de l'Autre

Studio Ollie Ship

Collectif des possibles à Fellingring.



## DIFFUSION

Chloé Cassaing

ccassaing.diffusion@gmail.com

## PRODUCTION

Véronique Felenbok

veronique.felenbok@yahoo.fr

# « *Sourdre* (latin surgere) verbe intransitif

Apprenez à prononcer: *sourdr*

## Littéraire

A. – [Le suj. désigne de l'eau] 1. Sortir du sol. Synon. jaillir. **Entendre** sourdre l'eau. – Rare. [Le suj. désigne un cours d'eau] Sourdre à Prendre sa source à. 2. Sourdre de (un lieu naturel ou p. ext., artificiel). Sortir de, jaillir de. Sourdre de **terre**. 1. [Le suj. désigne un liquide] Sortir (de). « Par des ouvertures éloignées du cratère on voyait **la lave** sourdre du sol » (Quinet, All. et Ital., 1836, p. 200) 2. [Le suj. désigne une chose concr.] Apparaître, se manifester, se faire sentir (**du sein** de, provenant de). C. – Au fig. [Le suj. désigne une chose abstr.] 1. Naître, se manifester. Qqc. **sourd** en qqn, en son **âme**, en son **cœur**, dans l'âme, dans le cœur, dans l'**esprit de qqn**; qqc. fait sourdre qqc. en qqn. 2. Sourdre de. Naître de, avoir son **origine** dans. « De la vérité violentée (...), **à travers** les mots menteurs sourd une atroce ironie » (Bernanos, Imposture, 1927, p. 330). »



©Marie Charbonnier

J'ai été diagnostiquée d'une otospongiose à 30 ans, c'est une maladie invisible qui touche l'os de l'oreille, qui me fait perdre l'audition progressivement. Sur mon chemin de résilience et de découverte j'ai trouvé l'écriture. Écrire pour comprendre, écrire pour inventer un autre langage, écrire pour raconter le bouleversement, le changement de paradigme.

J'ai sorti deux livres : *Journal de mes oreilles*, (Flammarion, 2021), puis en 2024, *Sourdre (et autres poèmes)*, (MaëlstrÖm ReEvolution, 2024).

Faire du corps intime un récit artistique et collectif, en raconter ses changements, sa singularité, est pour moi une nécessité sensible et politique. Mettre de la lumière sur nos singularités et inviter à une autre forme d'écoute est une responsabilité.

**Avec *Sourdre* je souhaite raconter le passage d'un corps entendant vers un corps sourd, partager mon nouveau rapport au monde et faire vivre une expérience collective du son et de la poésie, de manière horizontale, par un dispositif multi-sensoriel et un surtitrage intégré à la création visuelle.**

Le spectacle vivant est pour moi la plus puissante manière de sensibiliser.

Comment créer des objets artistiques accessibles et différents, parler de nos corps différents et singuliers ?

Ouvrir des espaces d'inclusion, d'écoute, d'échange, de partage, de réflexion, d'éveil ?

Pour entendants, sourds, et malentendants de manière horizontale, collective, inclusive.



©Marie Charbonnier

# NOTES D'INTENTION

## La surdit , un nouveau paradigme, par Zo  Besmond de Senneville :

*Sourdre* est un r cit po tique qui raconte la perte de l'audition et la mue d'un corps. Une travers e, une qu te, un chemin vers la r silience. Les ressources et l'imaginaire d ploy s, la naissance d'une nouvelle langue. La version sc nique du texte po tique sera construite en dialogue avec les partitions sonores et visuelles. Le spectateur aura de multiples entr es de compr hension et de r ception de l'histoire : intellectuelle, sensible, sonore, litt raire, sensorielle, vibratoire.

*Sourdre* sera un spectacle   la crois e des genres et   la dimension inclusive. Par son utilisation cr ative des sur-titres, *Sourdre* veut montrer l'exemple et prouver le potentiel artistique de dispositifs d'accessibilit , leur esth tique, leur puissance, leur n cessit .



Extrait de Pour 2min21, Zo  Besmond de Senneville

La sc nographie immergera le spectateur dans une nouvelle r alit  sonore et sensorielle, sa perception modifi e tout du long de cette travers e po tique. Nous chercherons   **d placer l' coute du spectateur** par des proc d s de diffusion sonore sp cifiques : sources sonores en mouvement, son directif (son a rien), mais aussi par des proc d s de diffusion immersifs, int gr s   la cr ation vid o.

**Ce d placement comme un enrichissement de nos r alit s.**

**Que pouvons-nous apprendre de nos r alit s respectives ?**

**La partition poétique, sonore et visuelle de *Sourdre* cherchera à raconter un corps singulier, son handicap invisible, ses forces et ses fragilités. Dire aussi la transformation de ce corps, ritualisée par l'écriture et le spectacle vivant, partagée avec le public.**

Le travail de jeu s'articulera autour d'une recherche sur le corps (corps sensible/corps vibrant/corps poétique/corps muant) — sa présence, sa résonance dans l'espace, sa mémoire. Ce travail prendra la forme d'un rituel de deuil, une traversée poétique qui remontera le long de la lignée généalogique pour reconnaître, honorer, et donner voix à celles qui n'en ont pas eu. Il s'agira d'invoquer les présences silencieuses, de leur rendre leur souffle, d'inscrire dans le corps une mémoire collective et intime.



©zenfab

Nous serons deux (Henry/musicien et Zoé/performeuse) sur le plateau. Au fond du plateau, un tulle sur laquelle sera projeté une création vidéo qui intégrera le sur-titrage, des éléments d'imagerie médicale. Les partitions sonores et visuelles, reliées de manière interactive accompagneront organiquement la langue poétique, son souffle, le corps performatif. La vidéo, le son et la mise en scène seront connectés de manière interactive pour épouser le souffle du poème, le récit du corps, son organicité.

**« Il y a or dans le mot oreille,  
les mots sont tout à côté dans le dictionnaire »**

# Notes dramaturgique

## par Sigrid Carré Lecoindre

Avec *Sourdre*, Zoé Besmond de Senneville nous conduit avec elle sur le chemin de sa perte d'audition. Elle nous entraîne dans une expérience sensorielle quasi impartageable, celle de la disparition des phrases, des mots, des attaques et des fréquences. Celle de la disparition progressive des repères que nous autres valides, prenons toujours pour acquis. Elle nous embarque dans un monde sans bords, où le mouvement et l'impermanence règnent et nous enjoignent de chercher les mots pour dire ça là, qui disparaît par bribes. Ça qui n'a plus de contour net. Ça — qui ne se raconte pas. Ou seulement par frottements, de hasards en échos. Ce qui peut encore être entendu et transmis dans cette volonté puissante de partager une expérience aussi intime que celle de la naissance du silence immiscé dans le corps, celle de la mort de ses oreilles — les impacts à tous les niveaux de l'existence d'une jeune femme artiste, dont le métier implique quotidiennement d'être en lien. Ce que ça raconte aussi de notre condition d'humain.e.s soucieux.ses d'être compris.e.s., d'être — entendu.e.s.

Fragmentaire, le texte de *Sourdre* fonctionne par éclats et use de la rupture — ou du trou — comme moyens sensibles de heurter la matière et de nous faire traverser l'expérience de la perte et du manque. Car le poème dramatique de Zoé Besmond de Senneville prend aussi la forme d'une quête à rebrousse-poil, forant le passé, pour chercher dans la lignée des femmes qui l'ont précédée cachés sous les plis de l'histoire, les premiers silences... Une tentative d'exhumation du son par l'envers pour comprendre d'où vient ce silence-là qui peu à peu s'insinue dans ses oreilles à elle et la coupe du monde — de quels mutismes ancestraux, quels avalements successifs de grands-mères, quels secrets ou impossibilité de dire il se fabrique aujourd'hui.

## Ce qu'en dit le compositeur Henry Grillot

L'expérience sonore dans la création *Sourdre* propose une immersion dans la perte d'audition. La partition s'inscrit dans une esthétique contemporaine et alterne entre des sons issus de la musique électronique et des sons illustrant la mutation de l'ouïe (acouphènes, larsens, infra basses, enregistrements aquatiques, le tout traité en live à l'aide de filtres audio). Les oreilles ont la forme d'un germe elles récapitulent le corps entier, la cochlée au sein de l'oreille humaine est coquillage.

Dans *Sourdre*, l'enjeu est d'altérer et de distordre notre perception, ne plus entendre avec nos oreilles mais avec notre corps tout entier. Donner à entendre avec ses yeux également. Grâce à des systèmes d'audio-réactivité, la création lumière/vidéo seront étroitement liées à la partition sonore.



La voix de Zoé ou un événement sonore pourra être matérialisé, déformer une vidéo ou faire vibrer la lumière et varier son intensité.

Cette expérience proposée, celle d'un corps qui se métamorphose, nécessite pour être complète une dimension audio immersive. L'utilisation d'un système de diffusion multicanal et d'une partition sonore spatialisée permettra de traduire au plus juste le fait d'entendre et de ressentir le son différemment, proposant au public une hallucination auditive commune.

## Note d'intention lumière et vidéo par Sébastien Sidaner

La création lumière et vidéo de *Sourdre* accompagne le texte et la musique en ouvrant une dimension sensorielle élargie.

Dans *Sourdre*, la lumière et la vidéo deviennent prolongement du corps et de la voix. Les coquillages apparaissent comme métaphores de l'oreille, résonances intimes et fragiles, structurent l'imaginaire visuel et rappellent la fragilité de l'écoute. Chaque image, chaque vibration visuelle traduit le passage du sonore au sensible. La lumière pulse au rythme de la voix et de la musique, comme une matière vivante. Elle donne à voir ce que l'oreille perd, elle rend visible l'invisible de l'écoute. La vidéo, réactive au son, se déploie en une écriture fluide, organique. Elle accompagne la poésie dans sa métamorphose, entre effacement et émergence. Le spectateur est invité à une expérience sensorielle élargie, où l'ouïe et la vue dialoguent. Ce dispositif scénique devient une partition partagée, à la fois intime et collective. Il ouvre un nouvel espace perceptif, une écoute par la lumière et la vidéo.



# TRANSMISSION ARTISTIQUE

Mon travail d'écriture et de création s'inscrit dans une volonté de transmission et d'éducation, de sensibilisation, autour du sujet du handicap, de la surdité, et du regard posé sur le corps différent. L'écriture m'apparaît alors comme une ressource qui permet de faire face à l'adversité et de transformer la vulnérabilité en force, par la puissance des mots.

Animée par la question du soin, je me forme à la sonothérapie, au reiki ainsi qu'à l'art thérapie à l'INECAT (en parcours libre) et au CEE de Sainte Anne, depuis l'automne 2023.

Depuis 2021, je mène des ateliers dans des cadres et avec des publics divers : enfants ou adultes, lycées, hôpitaux, ehpad...

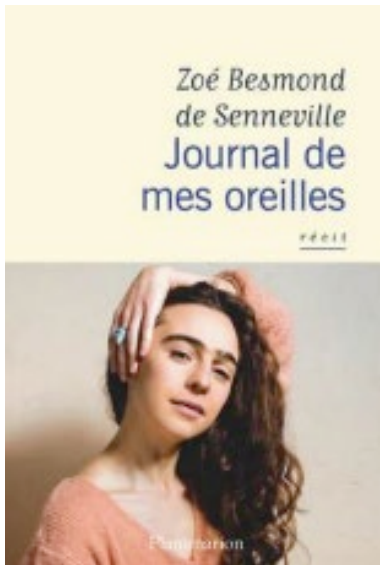
Dans le cadre de la création de *Sourdre*, nous proposerons, avec Henry Grillot, des temps de rencontre et de partage, pour encourager la pratique culturelle auprès de publics fragilisés (en situation de handicap, exclusion culturelle, en parcours de soin...). Nous pourrions animer des ateliers autour de l'écriture, du son, de l'écoute. Amener la poésie comme une ressource face à l'adversité.

Je suis convaincue que donner la place aux récits de nos sensibilités singulières peut faire émerger un monde plus à l'écoute de la différence de chacun.

Un projet Culture Santé est en cours d'avancement en partenariat avec la Pitié Salpêtrière, et le Champ social et accessibilité – Pôle EAC de La Villette.



## EXTRAITS DE PRESSE



### *Journal de mes oreilles*, Flammarion, 2021

« Le récit que Zoé Besmond de Senneville fait de la découverte progressive de sa maladie et de l'appropriation de son nouvel état, tel un exil, est un journal de la colère et de l'apprentissage de la douceur. Sans détours, sinon ceux de sa poésie, de la spontanéité de son style singulier, percutant, vibrant et plein d'énergie, l'auteure raconte sa longue bataille. Un récit vibrant et pétillant de vie. » **LA CROIX**

« Le journal d'une sacrée combattante. » **FRANCE INTER**

« Un émouvant combat contre la perte d'audition. » **LE FIGARO**

« Un émouvant *Journal de mes oreilles* sur l'arrivée de la surdité. Dans un style sonore épuré qui s'appuie uniquement sur sa voix, la jeune comédienne raconte ses peurs, sa colère, ses moments de joie, ses incompréhensions, ses recherches généalogiques pour trouver l'origine de sa maladie, et son rapport au mot «handicap » avec une justesse émouvante.(...), Zoé Besmond de Senneville brise le tabou de cette invalidité invisible et nous en livre un témoignage puissant, assez rare dans un média sonore. » **TELERAMA**

« La comédienne Zoé Besmond de Senneville a profité du premier confinement pour écrire sur la maladie qui lui fait perdre l'audition, appelée otospongiose. Elle en a fait un podcast puis un livre publié chez Flammarion. Ce succès surprise l'a aidée à ne plus vouloir cacher ce handicap invisible. » **FRANCE CULTURE**



### *Sourdre (et autr(es) poèmes)*, maelstrÖm reEvolution, 2024

« La poésie de Zoé Besmond de Senneville est un acte de résistance contre le mal qui l'accable. Bien sûr, il lui faut «faire le deuil de [s]es oreilles» dans un hommage funèbre en vers libre. Mais ce combat est l'occasion d'un jaillissement, comme une deuxième naissance de cette animatrice du Bordel de la poésie, à l'instar de l'eau ou de la lave qui sourd de terre («Cœur immense maintenant que/Les oreilles/Sont/Gone»). Les poèmes de celle qui est aussi performeuse, modèle d'art et plasticienne, sont aussi une tentative littéraire, assez rare, d'exprimer la surdité par les mots, et de dire le bruit ou le silence qui s'ancre dans la chair. Cela implique de faire de l'expression corporelle sa propre musique. Et c'est joliment réussi. » **LIBERATION**

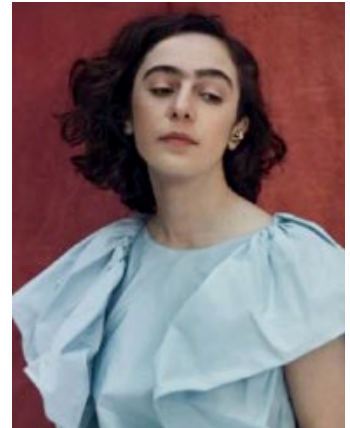
# ÉQUIPE

## ZOÉ BESMOND DE SENNEVILLE - AUTRICE ET PERFORMEUSE

Née en 1987, Zoé Besmond de Senneville s'est formée au jeu de l'acteur entre Paris et les USA. Elle joue sur des plateaux de théâtre et de cinéma depuis 2011, écrit des textes, dessine, publie des livres, crée des expériences, performances et spectacles. Elle a publié ses poèmes dans un grand nombre de revue en France et à l'étranger, et : *Journal de mes oreilles* (Flammarion, 2021) et *Sourdre (et autres poèmes)*, (Maelström ReEvolution, 2024) —qui ont été précédés de versions sonores (podcast, album poésie et musique électro).

On l'a vue performer au Bordel de la poésie, Poetik Bazar, Festival Hors Limite, Théâtre de la Ville, aux Plateaux Sauvages et à la Fondation pour l'Audition. Depuis 2023, elle collabore avec l'entreprise Salomon autour du projet Adaptive, autour de l'inclusion et de l'upcycling. Elle donne des ateliers d'écriture auprès de publics variés. *Sourdre* est sa première création pour la scène.

<https://zoesbesmonddeSenneville.art>



## HENRY GRILLOT - MUSICIEN ET COMPOSITEUR

Guitariste de formation classique, Henry Grillo développe au fil de son parcours une réelle sensibilité dans l'interaction image/musique qui l'amène à composer dans des domaines variés, allant du cinéma à l'animation en passant par les installations vidéo mapping. Chercheur de sonorités dans des univers aussi bien acoustiques qu'électroniques, sa musique traverse les esthétiques car elle est pour lui un faire-valoir au service d'un film, d'une vision. Ce que l'on pourrait retenir de son univers, c'est qu'Henry Grillo aime jouer les textures, travailler l'espace et rechercher de timbres opposés mais complémentaires.

Il compose récemment pour l'installation artistique *Tale of a Tree* à St Moritz (CH) et sa singularité est repérée par le prestigieux dispositif Émergence Cinéma qui le nomme lauréat de l'Atelier Musique Édition 2020.

<https://www.henrygrillot.com/>

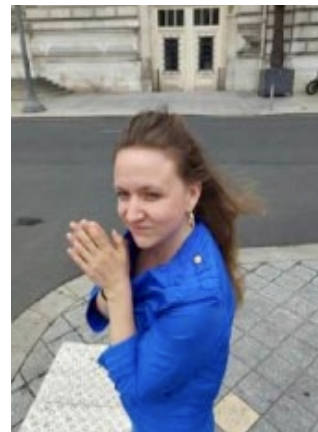


## **SIGRID CARRÉ-LECOINDRE - DRAMATURGE**

Musicienne de formation, Sigrid Carré-Lecoindre débute en théâtre de rue en co-fondant le collectif System e Paprika en 2007. Elle poursuit en parallèle un Master II sur les liens musique/théâtre dans les dramaturgies contemporaines, soutenu à l'Institut d'Études théâtrales de Paris en 2010. Elle partage depuis ses activités entre la musique — notamment pour Les Concerts de l'Improbable de Jean-François Zygel au Théâtre du Châtelet — et l'écriture dramatique.

Elle collabore régulièrement avec Lena Paugam sur le cycle

« La crise du désir » et a écrit plusieurs textes : Rhapsodie sans visages, Les cœurs tétaniques, Mic aël (avec Benjamin Wangermée), Hedda (Éditions théâtrales, 2019), SO/MA et Si Vénus avait su. En 2020, elle réalise pour France Culture le documentaire fiction Carambolage(s) et co-fonde la compagnie Lemon Fracas avec la mezzo soprano Agathe de Courcy, créant Which is ? — Les femmes qui chantent sont dangereuses. Elle développe également une intense activité pédagogique à travers ateliers et stages d'écriture et de dramaturgie pour tous les publics.



## **GÉRALDINE BERGER - ASSISTANTE ET ALLIÉE ARTISTIQUE**

Géraldine Berger est performeuse, metteuse en scène et adaptatrice en Langue des Signes Française. Elle explore la théâtralité du geste, du corps et de la voix dans des formes pluridisciplinaires. Formée en danse-théâtre, mime corporel et mouvement authentique, elle travaille avec des compagnies comme KompleX Kapharnaüm, On Off ou Les Trois Huit. Son approche poétique et militante interroge les limites du langage scénique. Elle enseigne également le théâtre et la LSF à Lyon, notamment au Conservatoire et à l'Université Lyon II.

Sa démarche artistique vise à créer des espaces de transmission, d'inclusion et de friction créative. Elle collabore à des projets mêlant texte, image, signe et corps. Chaque création est pour elle un acte de résistance sensible.

## SÉBASTIEN SIDANER - VIDÉASTE, CRÉATION LUMIÈRE, RÉGIE GÉNÉRALE

Sébastien Sidaner est un vidéaste, concepteur lumière et scénographe français né en 1974. Formé aux arts visuels, il commence sa carrière par la photographie expérimentale avant d'élargir son champ de création à la vidéo, à l'installation et à la lumière. Son travail s'inscrit au croisement des arts numériques et du spectacle vivant, avec une attention particulière portée à la poésie visuelle et à l'émotion scénique. Depuis plus de vingt ans, il collabore avec de nombreuses compagnies de théâtre, de danse et d'opéra en France et à l'international.

Il conçoit des dispositifs visuels qui dialoguent étroitement avec la dramaturgie, mêlant technologies analogiques, projections, matières lumineuses et univers sonores. Il a notamment travaillé avec Philippe Adrien, Agathe Mélinand, Serge Nicolaï, Robin Renucci ou encore Kheireddine Lardjam.

<https://www.sebastiansidaner.com>



## WAFAE ABABOU - COMÉDIENNE ET INTERPRÈTE LSF

Wafae Ababou est une artiste sourde d'origine marocaine et elle est arrivée en France à l'âge de 7 ans. Sourde de naissance, c'est aussi à cet âge qu'elle a appris la langue des signes française, une étape essentielle dans son développement personnel et artistique.

À 8 ans, elle est montée sur scène pour la première fois, puis elle a participé à 10 ans au documentaire L'OEil et la Main.

Au fil des années, elle a eu l'occasion de s'illustrer à plusieurs reprises lors du Festival Sourd Métrage de Montpellier, où ses contributions ont rencontré un franc succès.

Désireuse d'approfondir ses compétences artistiques, ces expériences ont nourri sa passion pour les arts visuels et scéniques.

Diplômée de l'École de Théâtre Universelle de Toulouse en 2023 et elle poursuit actuellement des études en 3ème année en Traduction et Interprétation en Langue des Signes à l'Université Jean Jaurès de Toulouse.

Chansigneuse, poétesse, comédienne, Elle évolue au sein des compagnies Singulier Pluriel, Théâtre Forum et à l'Opéra de Montpellier. Elle anime aussi des ateliers de poésie avec l'association Arts Résonances ainsi que des ateliers de théâtre.

Son engagement vise à faire dialoguer langue des signes et création artistique, pour toucher et rassembler.



L'Assaut des poètes est une association loi 1901 créée en 2019. Elle porte les projets de l'artiste interprète Zoé Besmond de Senneville autour de la poésie contemporaine, de la performance, et des récits de corps, ainsi que le Bordel de la poésie— soirées immersives de poésie contemporaine. L'association défend des créations à la croisée des genres et accessibles au plus grand nombre. La dimension inclusive au public sourd et malentendant de ses productions est un de ses chevaux de bataille. Elle mène également des actions de transmission, ateliers d'écriture, pour inviter à la création et permettre son accès à tous les publics.

L'Assaut des poètes est accompagné par le Bureau des Filles\*. Les artistes accompagné.e.s par le Bureau des Filles\* sont engagé.e.s, inscrit.e.s dans la société contemporaine dont iels interrogent les enjeux et les mécanismes. Avec une attention particulière pour la condition des femmes et plus généralement des personnes minorées, Le Bureau des Filles\* explore la transmission, les tensions philosophiques et politiques, et les questions de représentation au plateau. Cette structure met en au centre de son fonctionnement la mutualisation du personnel, la mise en commun d'outils de production et l'échange régulier entre des créateurices qui leur permet de dépasser l'autocensure dans laquelle iels se conditionnent trop souvent et d'affirmer leurs ambitions artistiques.